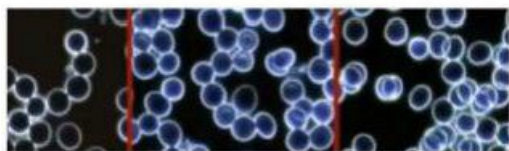


Les fils électriques des réseaux basses et moyenne tension ne sont pas conçus pour transporter des signaux de communication à des fréquences supérieures à 1 kiloHertz.

Le fil de cuivre du câblage électrique réagit comme une antenne, générant un rayonnement électromagnétique haute fréquence, les câbles n'étant pas blindés, ce rayonnement peut aller jusqu'à 2m 50, que les câbles soient encastrés ou non.

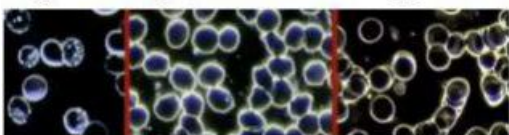
Etat initial des cellules sanguines de 3 personnes, vues au microscope noir.



A 30 cm d'un compteur normal, exposition de 2 mn.



A 30 cm d'un compteur Linky, exposition de 2 mn.  
A gauche, parois cellulaires brisées, au milieu, oxydation déformant les cellules, à droite, agglomération des globules rouges, rendant difficile l'oxygénation.



*Expérience du Dct Frank H.Springob,D.C, mettant en évidence une inflammation chronique des globules rouges après 2mn d'exposition.*

À des degrés divers, nous sommes tous sensibles aux ondes électromagnétiques, même si nous n'en portons pas tous des symptômes visibles comme les électrosensibles, 6.000 études réalisées depuis les années 1930 le prouvent.

Si les basses fréquences électriques (50 Hertz) sont aussi classées « potentiellement cancérogènes » depuis 2001, les radiofréquences (HF) sont plus rapides et plus violentes car elles ouvrent la barrière hémato-encéphalique, qui protège le cerveau des toxines véhiculées par le sang.

Les radiofréquences et le rayonnement micro-ondes du système CPL de Linky provoquent à court terme dès son installation, des effets biologiques (fatigue généralisée, perte de mémoire, acouphènes, vertiges, maux de tête, anxiété, insomnies, palpitations cardiaques et dysfonctionnement des stimulateurs cardiaques), à moyen terme, un affaiblissement des défenses immunitaire et une diminution des capacités cérébrales et à long terme des maladies neurodégénératives (maladie d'Alzheimer et de Parkinson), ainsi que des cancers.

En Suède, 150.000 patients électrohypersensibles sont officiellement reconnus pour huit millions d'habitants soit 2 % de la population, et il n'y a aucune raison que ce ne soit pas proportionnellement pareil en France, soit 1.220.000 Français touchés, dont certains n'identifient pas encore la cause de leurs maux dus déjà à la Wifi, au téléphone sans fil ou au portable.